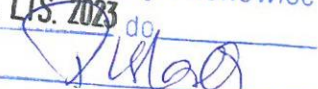


ZARZĄDZENIE Nr 0050.15.1.2023
Wójta Gminy Pilchowice
z dnia24.11.2023.....

Wywieszono na tablicy ogłoszeń
w Urzędzie Gminy Pilchowice
od 24.11.2023 do
podpis 

w sprawie: wykazu nieruchomości przeznaczonych do sprzedaży położonej w miejscowości Nieborowice, stanowiącej własność Gminy Pilchowice.

Na podstawie art. 30 ust. 2 pkt 3 ustawy z dnia 8 marca 1990r. o samorządzie gminnym (t. j. Dz. U. z 2023r., poz. 40 ze zm.), art 35 ust. 1 i 2 ustawy z dnia 21 sierpnia 1997r. o gospodarce nieruchomościami (t. j. Dz. U. z 2023r., poz. 344 ze zm.) oraz § 2 ust. 1 pkt 1 i 2, ust. 2 pkt 1, ust. 3, ust. 4 uchwały Rady Gminy Pilchowice Nr XIV/88/07 z dnia 5 grudnia 2007r. w sprawie zasad gospodarowania nieruchomościami stanowiącymi własność Gminy Pilchowice (Dz. Urz. Woj. Śląskiego Nr 14 poz. 407 z dnia 29 stycznia 2008r.), zmienionej uchwałą Rady Gminy Pilchowice Nr XXXV/242/09 z dnia 10 września 2009r., w sprawie zmiany uchwały Rady Gminy Pilchowice Nr XIV/88/07 z dnia 5 grudnia 2007r. w sprawie zasad gospodarowania nieruchomościami stanowiącymi własność Gminy Pilchowice (Dz. Urz. Woj. Śląskiego Nr 194, poz. 3491 z dnia 4 listopada 2009r.).

zarządzam, co następuje:

§ 1

Przeznaczyć do sprzedaży w drodze przetargu ustnego ograniczonego część nieruchomości, oznaczoną w ewidencji gruntów jako dz. ew. nr **1130/73 ark. mapy 2 obręb Nieborowice o pow. 0,0324 ha**, dla której Sąd Rejonowy w Gliwicach prowadzi księgę wieczystą nr GLIG/00004472/4, położoną w miejscowości Nieborowice, stanowiącą własność Gminy Pilchowice, opisaną w wykazie stanowiącym załącznik nr 1 do niniejszego zarządzenia.

§ 2

Wykaz, o którym mowa w § 1, podaje się do publicznej wiadomości poprzez wywieszenie na okres 21 dni na tablicy ogłoszeń w siedzibie Urzędu Gminy Pilchowice oraz poprzez zamieszczenie w Biuletynie Informacji Publicznej. Ponadto informację o wywieszeniu wykazu podaje się do publicznej wiadomości przez ogłoszenie w prasie.

§ 3

Wykonanie zarządzenia powierza się Kierownikowi Referatu Planowania Przestrzennego i Gospodarki Nieruchomościami.

§ 4


Zarządzenie wchodzi w życie z dniem podpisania.

WÓJT

Maciej Gogula

INSPEKTOR

Dorota Urbańczyk

KIEROWNIK
Referatu Planowania Przestrzennego
i Gospodarki Nieruchomościami

Maria Wymysła

OPINIUJE SIĘ
POD WZGLĘDEM
FORMALNOPRAWNYM
ADWOKAT

Karolina Potempa

SEKRETARZ GMINY

Dagmara Dzida

WYKAZ NIERUCHOMOŚCI PRZEZNACZONEJ DO SPRZEDAŻY

Na podstawie art. 30 ust. 2 pkt 3 ustawy z dnia 8 marca 1990r. o samorządzie gminnym (t. j. Dz. U. z 2023r., poz. 40 ze zm.), art 35 ust. 1 i 2 ustawy z dnia 21 sierpnia 1997r. o gospodarce nieruchomościami (t. j. Dz. U. z 2023r., poz. 344 ze zm.) oraz § 2 ust. 1 pkt 1 i 2, ust. 2 pkt 1, ust. 3, ust. 4 uchwały Rady Gminy Pilchowice Nr XIV/88/07 z dnia 5 grudnia 2007r. w sprawie zasad gospodarowania nieruchomościami stanowiącymi własność Gminy Pilchowice (Dz. Urz. Woj. Śląskiego Nr 14 poz. 407 z dnia 29 stycznia 2008r.), zmienionej uchwałą Rady Gminy Pilchowice Nr XXXV/242/09 z dnia 10 września 2009 r., w sprawie zmiany uchwały Rady Gminy Pilchowice Nr XIV/88/07 z dnia 5 grudnia 2007 r. w sprawie zasad gospodarowania nieruchomościami stanowiącymi własność Gminy Pilchowice (Dz. Urz. Woj. Śląskiego Nr 194, poz. 3491 z dnia 4 listopada 2009r.).

Wójt Gminy Pilchowice

podaje do publicznej wiadomości, że z zasobu nieruchomości Gminy Pilchowice została przeznaczona do sprzedaży następująca część nieruchomości:

1. Oznaczenie nieruchomości według księgi wieczystej oraz katastru nieruchomości:

Przedmiotem sprzedaży jest część nieruchomości gruntowej niezabudowanej położonej w miejscowości Nieborowice przy ul. Spacerowej, oznaczonej w ewidencji gruntów jako dz. ew. nr **1130/73 ark. mapy 2 obręb Nieborowice o pow. 0,0324 ha**, dla której Sąd Rejonowy w Gliwicach prowadzi księgę wieczystą nr GL1G/00004472/4, stanowiącej własność Gminy Pilchowice (wolna od praw i roszczeń wobec osób trzecich ujawnionych w KW).

2. Powierzchnia nieruchomości:

- powierzchnia działki: 0,0324 ha

3. Opis nieruchomości:

Działka położona jest w obrębie Nieborowice, gmina Pilchowice, przy ul. Spacerowej, w sąsiedztwie terenów niezabudowanych przeznaczonych pod budownictwo mieszkaniowe i terenów zabudowy jednorodzinnej.

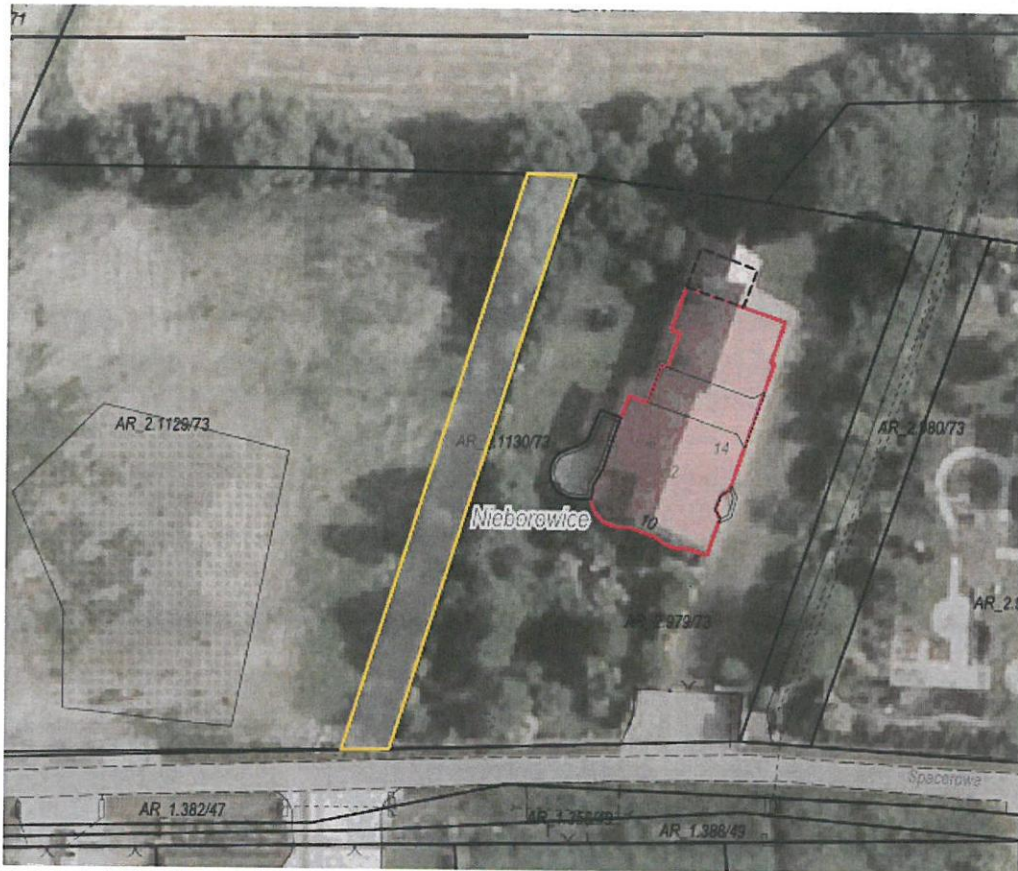
Działka nr 1130/73 ma kształt wąskiego prostokąta o szerokości 5 m, topografia płaska. Parametry działki nr 1130/73 uniemożliwiają jej samodzielne zagospodarowanie. Działka porośnięta trawą. Dojazd do nieruchomości drogą o nawierzchni utwardzonej (vide: rysunek 1 zamieszczony poniżej).

Z treści mapy zasadniczej (udostępnionej przez Starostę Gliwickiego w ogólnodostępnym portalu mapowym WebEWID) wynika, że przez działkę nie przebiega żadna infrastruktura techniczna. Uzbrojenie działek sąsiednich – energia elektryczna, wodociąg, gazociąg. (vide: rysunek 2 zamieszczony poniżej).

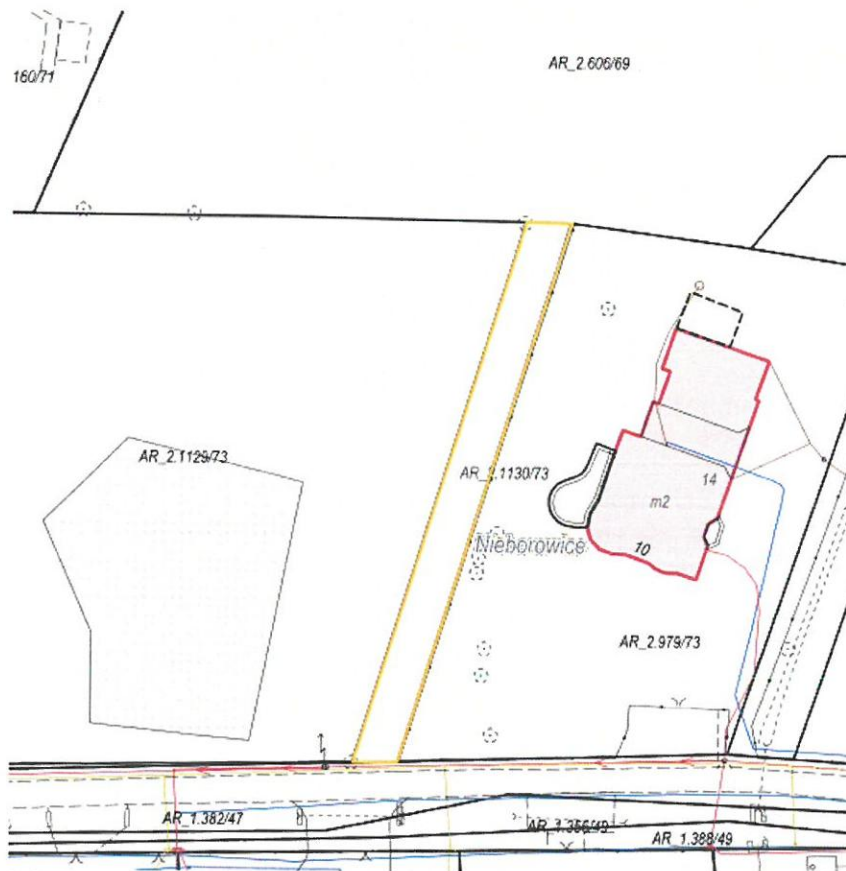
Zgodnie z danymi ujawnionymi w ewidencji gruntów na powierzchnię nieruchomości przeznaczonej do sprzedaży składają się użytki:

- pastwiska trwałe – PsIV o pow. 0,0324 ha.

Dla przedmiotowej działki objętej sprzedażą nie wykonano badań geotechnicznych, ani badań stopnia zanieczyszczenia gleby. Zatem sprzedawca nie ponosi odpowiedzialności za ewentualne negatywne skutki wyników tych badań.



Rysunek 1 Działka przeznaczona do sprzedaży zaznaczona kolorem żółtym



Rysunek 2 Fragment mapy z uzbrojeniem terenu

Działkę można zobaczyć w WEBEWID - Powiatowy System Informacji Przestrzennej: <https://gliwicki.webewid.pl/e-uslugi/porta1-mapowy> oraz na stronach geoportal.gov.pl i mapy.geoportal.gov.pl.

4. Przeznaczenie nieruchomości w miejscowym planie i sposób jej zagospodarowania:

Działka nr 1130/73 znajduje się na obszarze przeznaczonym w miejscowym planem zagospodarowania przestrzennego gminy Pilchowice, obejmującym teren jednostki osadniczej Nieborowice – etap I, zatwierdzonym uchwałą Rady Gminy Pilchowice Nr VIII/74/19 z dnia 13 czerwca 2019r. pod **tereny zabudowy mieszkaniowej jednorodzinnej** (symbolem planu **8 MNa**), dla których określono następujące przeznaczenie:

§ 15. 1. Przeznaczenie i zasady zagospodarowania terenów zabudowy mieszkaniowej jednorodzinnej oznaczonych symbolami 1MNa-10MNa, 1MNb-6MNb:

1) przeznaczenie podstawowe:

- a) zabudowa mieszkaniowa jednorodzinna,
- b) zabudowa rekreacji indywidualnej;

2) przeznaczenie dopuszczalne:

- a) zabudowa mieszkaniowo-usługowa,
- b) lokale usług nieuciążliwych;

3) zasady zagospodarowania:

- a) zabudowę mieszkaniowo-usługową dopuszcza się wyłącznie jako budynek lub budynki o udziale lokali usług nieuciążliwych nie większym niż 50% powierzchni całkowitej budynku oraz o nie więcej niż 2 lokalach mieszkalnych,
- b) usługi nieuciążliwe dopuszcza się wyłącznie jako lokale w ramach zabudowy mieszkaniowej jednorodzinnej lub mieszkaniowo-usługowej,
- c) zakazuje się sytuowania budynków usługowych oraz uciążliwego użytkowania terenu.

2. Zasady kształtowania zabudowy i wskaźniki zagospodarowania terenów zabudowy mieszkaniowej jednorodzinnej oznaczonych symbolami 1MNa-10MNa, 1MNb-6MNb:

1) minimalny wskaźnik intensywności zabudowy – 0,02;

2) maksymalny wskaźnik intensywności zabudowy:

- a) 1MNa-10MNa – 0,5,
- b) 1MNb-6MNb – 0,45;

3) maksymalny wskaźnik powierzchni zabudowy:

- a) 1MNa-10MNa – 30%,
- b) 1MNb-6MNb – 25%;

4) minimalny wskaźnik powierzchni biologicznie czynnej:

- a) 1MNa-10MNa – 40%,
- b) 1MNb-6MNb – 45%;

5) maksymalna wysokość zabudowy:

- a) 1MNa-10MNa – nie wyżej niż 10 m, przy czym dla garaży i budynków gospodarczych nie wyżej niż 5 m,
- b) 1MNb-6MNb – nie wyżej niż 8 m, przy czym dla garaży i budynków gospodarczych nie wyżej niż 4 m;

6) maksymalna wysokość budowli:

- a) 1MNa-10MNa – dla wiat nie wyżej niż 4 m, dla innych obiektów nie wyżej niż 10 m,
- b) 1MNb-6MNb – dla wiat nie wyżej niż 3 m, dla innych obiektów nie wyżej niż 8 m;

7) geometria dachów - ustala się dachy płaskie i spadowe, z zastrzeżeniem:

a) na terenach 1MNa-10MNa dla nowej zabudowy o wysokości powyżej 8 m ustala się dachy dwu- i wielospadowe, z dopuszczeniem dachów płaskich wyłącznie o udziale w powierzchni wszystkich dachów nie większym niż 30%,

b) na terenach 1MNb-6MNb dla nowej zabudowy o wysokości powyżej 6,5 m ustala się dachy dwu- i wielospadowe o kącie nachylenia od 20° do 35°, z dopuszczeniem dachów płaskich wyłącznie o udziale w powierzchni wszystkich dachów nie większym niż 30%;

8) sytuowanie budynków w stosunku do granicy działki:

- a) zakazuje się zabudowy szeregowej – sytuowania budynków ścianami bez okien i drzwi bezpośrednio przy dwóch przeciwległych odcinkach granicy działki budowlanej,
- b) dopuszcza się zabudowę bliźniaczą – sytuowanie budynków ścianami bez okien i drzwi bezpośrednio przy jednej, wspólnej granicy sąsiadujących działek budowlanych;

9) dla terenu 6MNb, objętego strefą ochrony krajobrazu, ustala się:

- a) na elewacji budynków należy stosować jasne, o niskiej intensywności zabarwienia i słabym nasyceniu, odcienie kolorów: biały, beżowy, brązowy, szary, żółty, pomarańczowy oraz pochodne tych kolorów,
- b) w przypadku dachów o kącie nachylenia powyżej 20°, należy stosować dachówkę, blachodachówkę lub dachówkę bitumiczną, albo inny materiał o fakturze imitującej kształt dachówki, w kolorach czerwonym, brązowym, grafitowym lub szarym;

10) minimalna powierzchnia nowo wydzielanej działki budowlanej:

- a) 1MNa-10MNa – 800 m², przy czym dopuszcza się 400 m² dla budynków w zabudowie bliźniaczej,

b) 1MNb-6MNB – 1000 m², przy czym dopuszcza się 500 m² dla budynków w zabudowie bliźniaczej.

Ze szczegółowymi ustaleniami miejscowego planu zagospodarowania przestrzennego można się zapoznać na stronie internetowej www.sip.gison.pl/pilchowice lub w Urzędzie Gminy w Pilchowicach ul. Damrota 6, pokój nr 10 I piętro.

Sposób zagospodarowania: nie dotyczy

5. Termin zagospodarowania nieruchomości

- nie dotyczy.

6. Cena nieruchomości:

Cena wywoławcza nieruchomości została ustalona na kwotę:

34 000,00 zł

(słownie: trzydzieści cztery tysiące złotych 0/100 zł)

Do ceny nieruchomości osiągniętej w przetargu zostanie doliczony podatek od towarów i usług VAT w wysokości 23 % zgodnie z ustawą z dnia 11 marca 2004r. o podatku od towarów i usług (t. j. Dz. U z 2023r., poz. 1570 ze zm.).

7. Wysokość stawek procentowych opłat z tytułu użytkowania wieczystego:

- nie dotyczy.

8. Wysokość opłat z tytułu użytkowania, najmu lub dzierżawy:

- nie dotyczy.

9. Terminy wnoszenia opłat:

- nie dotyczy.

10. Zasady aktualizacji opłat:

- nie dotyczy.

11. Informacje o przeznaczeniu do zbycia:

- w trybie przetargu ustnego ograniczonego.

12. Termin do złożenia wniosku przez osoby, którym przysługuje pierwszeństwo w nabyciu nieruchomości na podst. art. 34 ust. 1 pkt. 1 i pkt. 2:

- 6 tygodni licząc od dnia wywieszenia wykazu na tablicy ogłoszeń, tj. do dnia

WÓJT
Maciej Gogulla

Wykaz ten wywiesza się na okres 21 dni, tj. od dnia do dnia na tablicy ogłoszeń w siedzibie Urzędu Gminy Pilchowice przy ul. Damrota 6 w Pilchowicach, a także w Biuletynie Informacji Publicznej Gminy Pilchowice, zakładka *Zamieszkać w Gminie Pilchowice – Sprzedaż działek oraz wykazy gruntów i lokali przeznaczonych do dzierżawy, najmu i użyczenia*. Ponadto informację o zamieszczeniu wykazu podaje się do publicznej wiadomości poprzez ogłoszenie w prasie.

INSPEKTOR
Urbanińczyk
Dorota Urbanińczyk

KIEROWNIK
Referatu Planowania Przestrzennego
i Gospodarki Nieruchomościami
Maria Wymysło